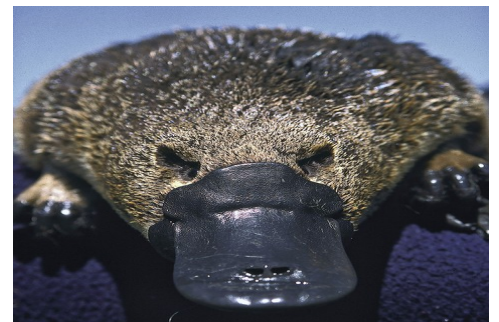


# La gazette de Montaigne

Rédacteur(trice)s en chef : Kylian Merceron, Zélie Houdon-Deniau

## L'ornithorynque

L'ornithorynque est un animal semi-aquatique qui fait entre 43cm et 50cm de long et qui a un poids entre 1,6kg et 2,4kg. Il a une espérance de vie de 17 ans.



**L'ornithorynque** est une bête très étrange, mi-canard, mi-castor, comme sorti de la préhistoire ! Mais il est comme les autres bêtes : prêt à tout pour nourrir ses bébés. La principale caractéristique de cet animal est son bec parcheminé qui ressemble à celui d'un canard . C'est le seul mammifère qui pond des œufs . Il mange des larves et des insectes aquatiques et il vit en Australie. Il est actuellement en voie de disparition .



# L'ornithologie

L'ornithologie est la branche de la zoologie qui a pour but l'étude des oiseaux. L'ornithologie est née au XVIème siècle. La science des oiseaux regroupe différents domaines d'études tels que la taxonomie (science de la classification des êtres vivants), l'étude de la morphologie ou encore l'éthologie (étude du comportement animal).

Les oiseaux contribuent à l'équilibre de l'écosystème mondial. Certains sont des prédateurs, d'autres nettoyeurs. Bien connaître le comportement des oiseaux et leurs interactions avec l'environnement est donc indispensable à la compréhension de l'écosystème.

## Le métier ornithologue

L'ornithologue est amené à collecter des informations en milieu naturel et des rapports écrits sur ses observations, il peut participer à des comptages.

Il faut avoir de grandes connaissances sur l'environnement et une bonne capacité d'adaptation. Il faut également avoir un sens de l'observation et de bonnes qualités rédactionnelles. L'ornithologie est un secteur important puisque les oiseaux représentent des indicateurs écologiques très intéressants.



Chardonneret élégant

## La mésange bleue

La mésange bleue est un petit oiseau très actif et très agile. Elle est sans cesse en mouvement à la recherche de sa nourriture. En saison de reproduction, la mésange bleue forme des couples territoriaux. Malgré sa petite taille, elle est batailleuse et sait se montrer agressive envers les intrus de même taille qui lui font concurrence, en particulier pour les sites de nidification. Elle cherche sa nourriture en hauteur dans les arbres. Elle mange des insectes, des fruits, des graines et boit de la sève. La nuit, la mésange bleue se tient dans le lierre ou dans les feuillus denses, mais aussi dans des endroits abrités comme des creux ou des trous quand il fait mauvais temps.

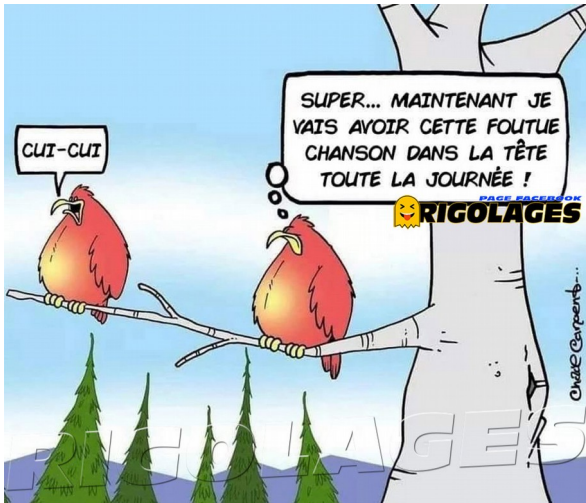


## Le Rouge-Gorge

Le Rouge-Gorge familier se présente comme un petit oiseau rondelet, avec des ailes relativement courtes atteignant péniblement le milieu de la queue. L'adulte est aisément reconnaissable à la couleur orangée qui envahit tout le devant du corps et front. Il vit dans la forêt et dans les villes. Il est essentiellement insectivore.



Et pour finir...



I ❤️  
ornithorynque

